

ŠĖTOS SOCIALINIO IR UGDYMO CENTRO

2014 METŲ VADOVO ATASKAITA

2015 m. sausio 20 d.

Šėta

I. Bendra informacija apie įstaigą.

1.1. Šėtos socialinis ir ugdymo centras (toliau - Centras) yra Kėdainių rajono savivaldybės biudžetinė įstaiga. Centras įsteigtas Kėdainių rajono savivaldybės valdybos 2001 m. rugsėjo 21 d. sprendimu Nr.494v „Dėl Šėtos socialinio ir ugdymo centro nuostatų ir etatų tvirtinimo“. Centras įregistruotas valstybinės įmonės „Registru centras“ Kauno filiale. Kodas 191892987. Centras yra ne pelno siekianti biudžetinė įstaiga, finansuojama iš Kėdainių rajono savivaldybės biudžeto. Centro adresas - Ramygalos g.34a, LT – 58130, Šėtos mstl., Kėdainių rajono savivaldybė. Centro savininkas yra Kėdainių rajono savivaldybė (klasifikatoriaus kodas 111103885), savininko teises ir pareigas įgyvendinanti institucija - Kėdainių rajono savivaldybės taryba. Centras turi antspaudą su pavadinimu ir atsiskaitomąsias sąskaitas banke.

1.2. Centrui vadovauja direktorė Eleonora Ramonienė.

1.3. Įstaiga savo veikloje vadovaujasi Lietuvos Respublikos Konstitucija, Jungtinių Tautų Vaiko Teisių Konvencija, Lietuvos Respublikos civiliniu kodeksu, Lietuvos Respublikos įstatymais, Lietuvos Respublikos Vyriausybės nutarimais, Socialinės apsaugos ir darbo, Švietimo ir mokslo ministerijų įsakymais ir norminiais aktais, Kėdainių rajono savivaldybės Tarybos sprendimais, mero potvarkiais, administracijos direktoriaus įsakymais, Darbo kodeksu, kitais teisės aktais ir įstaigos nuostatais.

1.4. Pagrindinės paskirtys:

- socialinės paskirties – suaugusių ir senyvo amžiaus asmenų globos padalinys;
- ikimokyklinio ir priešmokyklinio ugdymo: mišraus amžiaus ikimokyklinio ugdymo grupės 3–5/6 metų vaikams, priešmokyklinio ugdymo grupės 5–6/7 metų vaikams – ugdymo padalinys / vaikų darželis.

1.5. Centro pagrindinės veiklos rūšys:

- socialinio darbo veikla, susijusi su apgyvendinimu (kodas 87.30);
- socialinio darbo veikla, nesusijusi su apgyvendinimu (kodas 88.10);
- ikimokyklinis ir priešmokyklinis ugdymas (kodas 85.10.10, 85.10.20).

1.6. Šėtos socialinio ir ugdymo centro veikla 2014 m. buvo vykdoma pagal įstaigos 2011-2014 m. strateginį veiklos planą bei 2014 m. veiklos planą, siekiant įgyvendinti tikslus, nustatytus uždavinius ir jiems pasiekti numatytas priemones.

II. Suaugusių ir senyvo amžiaus asmenų globos padalinio veiklos rezultatai.

2.1. Metinio veiklos plano įgyvendinimas.

2.1.1. *I tikslas:* Teikti senyvo amžiaus ir suaugusiems asmenims su negalia, kurie dėl senatvės ar negalios negali gyventi savarankiškai savo namuose, kompleksinės, nuolatinės specialistų priežiūros reikalaujančią pagalbą, sudarant tinkamas gyvenimo sąlygas, kai jiems reikalinga nuolatinė ar laikina globa, priežiūra ir slauga (išskyrus psichinius ligonius, agresyvius ir keliančius pavojų aplinkiniams, kuriems būtina gyventi ir gydytis specialiose įstaigose). *Tikslui pasiekti kelti uždaviniai:* 1) Užtikrinti ilgalaikę socialinę globą, sveikatos priežiūrą ir saugią aplinką senyvo amžiaus asmeniui ir suaugusiam asmeniui su negalia kuriam nustatyta tvarka yra paskirta ilgalaikė (trumpalaikė) socialinė globa; 2) Sudaryti centro gyventojams tinkamas, žmogaus orumo nežeminančias gyvenimo sąlygas; 3) Paslaugų pagalba siekti maksimalios žmonių integracijos į bendruomenę; 4) Skatinti įstaigos gyventojus pasirūpinti tiek savimi, tiek kitais įstaigos gyventojais.

2.1.2. *II tikslas:* Siekti įgyvendinti socialinės globos normas, kad teikiamos socialinės paslaugos atitiktų kintančius paslaugų gavėjų poreikius. *Tikslui pasiekti kelti uždaviniai:* 1)

Asmens gerovės užtikrinimas, asmens savarankiškumo palaikymas ir skatinimas, asmens teisių ir saugumo užtikrinimas.

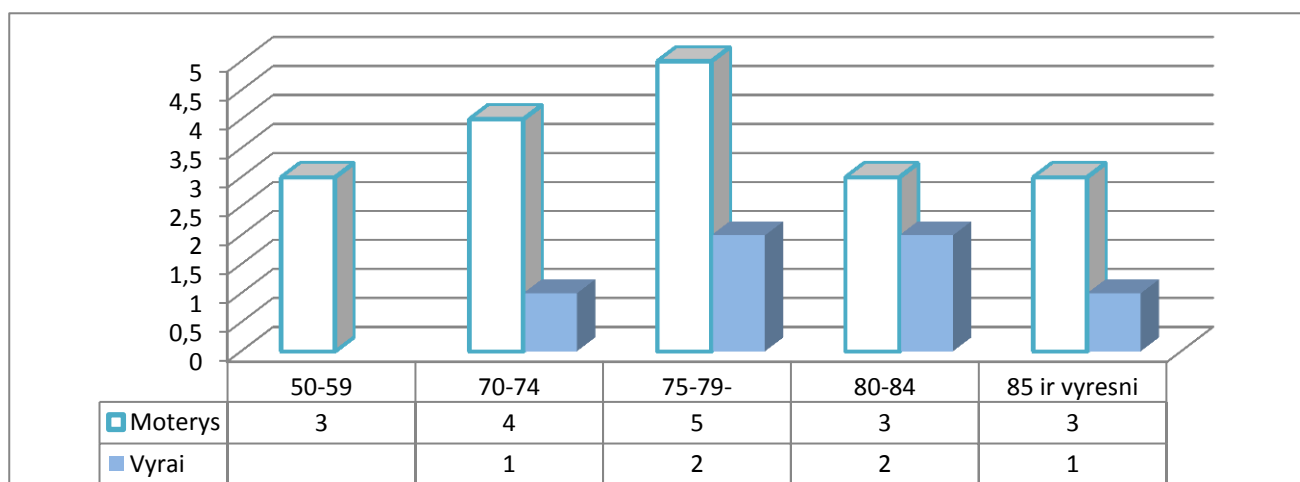
2.2. Veiklos rezultatai, pasiekimai.

2.2.1. Tikslams pasiekti ir iškeltiems uždaviniams pasiekti centre įgyvendinama valstybinių (valstybės perduotų savivaldybėms) funkcijų įgyvendinimo programa. *Programos tikslas* – įgyvendinti Savivaldybei teisės aktais priskirtas valstybines funkcijas. Įgyvendinant šią programą, vykdomas uždavinys: savivaldybėms skiriamos valstybės biudžeto tikslinės dotacijos ilgalaikiai socialinei globai asmenims su sunkia negalia, įgyvendinimas. *Programos įgyvendinimo rezultatas*: asmeniui, turinčiam nuolatinės slaugos poreikį, užtikrinta saugi ir sveika aplinka, suteikta žmogaus orumą atitinkanti pagalba, suderinta su sveikatos priežiūra, nuolatinė slauga ir nuolatinė priežiūra (pagalba), kitomis specialiosios pagalbos priemonėmis, padedančiomis kompensuoti prarastą savarankiškumą bei gebėjimus palaikyti socialinius ryšius.

2.2.2. Siekiant pagerinti gyvenimo sąlygas, užtikrinti asmens gerovę, laiku organizuotos kokybiškos socialinės paslaugos, kokybiškos sveikatos priežiūros paslaugos, užtikrintas aprūpinimas kompensacine technika. Asmens savarankiškumo palaikymui ir skatinimui organizuotos veiklos asmens socialinių įgūdžių palaikymui. Siekiant pagerinti bendravimo kokybę, palaikyti jos įgūdžius, teikiamos sociokultūrinės paslaugos: organizuojami ir vedami įvairūs kultūriniai ir pramoginiai renginiai, susitikimai. **2014-11-24 gauta licencija socialinei globai teikti senyvo amžiaus asmenims.**

2.3. Gyventojų ir paslaugų charakteristika.

2.3.1. Šėtos socialinio ir ugdymo centro socialinės globos padalinyje yra patvirtinta 30 planinių vietų. 2014 metų pabaigoje gyveno 27 gyventojai: iš jų vyrų 7 (jauniausiam 68 metai, vyriausiam 86 metai), moterų 20 (jauniausiai 51 metai, vyriausiai 93 metai). Per 2014 metus mirė 7 gyventojai: 5 moterys ir 2 vyrai. Mirusiųjų vidutinis amžius 78 metai. Vienas gyventojas perkeltas gyventi į Kėdainių miesto nakvynės namus, vadovaujantis Kėdainių rajono savivaldybės administracijos Socialinės paramos skyriaus sprendimu vienas gyventojas apgyvendintas Aknystos socialinės globos namuose, viena gyventoja atsisakė socialinės globos teikiamų paslaugų ir išvyko gyventi pas sūnų.



1 pav. Gyventojų skaičiaus pasiskirstymas pagal amžių ir lytį.

2.3.2. Teikiamų paslaugų vienam paslaugų gavėjui kaštų ekonominis įvertinimas:

	2012 metai	2013 metai	2014 metai
Skirti asignavimai įstaigos išlaikymui, litais	619301	666774	718603
Faktinis lovadienių skaičius	10727	11082	11420
Faktinis gyventojų skaičius	29,31	30,36	31,29
Faktinis vieno gyventojų per 1 dieną išlaikymas, litais	57,73	60,20	62,92
Faktinis vieno gyventojų per 1 mėnesį išlaikymas, litais	1755,08	1830,19	1913,82

2.3.3. *Ilgalaikių socialinės globos paslaugų teikimas.* Gyventojams teikiamos kompleksinės, nuolatinės specialistų priežiūros reikalaujančios socialinės paslaugos. Organizuojamos ir teikiamos gyventojams sveikatos priežiūros paslaugos, užtikrinančios asmens fizinę ir psichinę sveikatą, tenkinami tikėjimo poreikiai, organizuojamas racionalus maitinimas, o

Rodiklio pavadinimas	Žmonių skaičius
Atvyko per metus	2
Iš jų atvyko iš savų ar giminių, globėjų namų	-
Iš jų atvyko iš ligoninės	2
Iš jų atvyko iš kitų globos namų	-
Iš jų atvyko iš kitur (nakvynės namai)	-

prireikus ir specialus maitinimas, atsižvelgiant į klientų sveikatos būklę ir medikų rekomendacijas. Sveikatos priežiūros tikslas – gyventojų sveikatos būklės stabilizavimas ir maksimalus asmens funkcinės būklės atstatymas, pagalba prisitaikant prie aplinkos. **Šėtos socialiniam ir ugdymo centrui 2014-10-16 d. suteikta Įstaigos asmens sveikatos priežiūros licencija teikti slaugos-bendrosios praktikos slaugos paslaugas. V**

2.3.4. *Paslaugų paskyrimas ir asmens apgyvendinimas.* Asmuo siunčiamas į globos namus ilgalaikiai ir trumpalaikiai socialinei globai vadovaujantis Kėdainių rajono savivaldybės tarybos 2011 m. gruodžio 9 d. sprendimu Nr. TS -442 dėl „Asmens (šeimos) socialinių paslaugų poreikio nustatymo ir skyrimo tvarkos aprašu“. Jei asmuo atitinka nurodytus reikalavimus socialinėms paslaugoms gauti yra išrašomas asmens siuntimas į globos namus. Asmeniui ar artimiesiems giminaičiams įstaigos vadovas ar jo paskirtas asmuo suteikia informaciją apie gyvenimo sąlygas, teikiamas paslaugas, personalą, mokėjimo sąlygas ir kitą juos dominančią informaciją. Šėtos socialiniame ir ugdymo centre per 2014 metus apsigyveno dvi gyventojos (moterys).

2.4. Centro žmogiškųjų išteklių valdymas. Darbuotojų skaičius metų pradžioje buvo 28 metų pabaigoje - 31 (bendras žmonių skaičius su sezoninį darbą dirbančiais 4 kūrikais).

Etatų skaičius				
Iš viso patvirtintas etatų skaičius	Administracija (direktorius, pavaduotojai ir kt.)	Pedagogai	Specialistai	Pagalbinis/techninis personalas
29,93	4,4	3,78	3,5	18,25

2.4.1. *Etatai.* 2014 metų pradžioje įstaigoje buvo 29,43 etatai (tame skaičiuje 4 etatai kūrikų), iš kurių 10,5 etatų mokama MMA. Metų pabaigoje įstaigoje patvirtinti 29,93 etatai. Šėtos socialinio ir ugdymo centro organizacinė ir valdymo struktūra patvirtinta 2014 m. spalio 7 d. direktoriaus įsakymu Nr. V1-85 „Dėl Šėtos socialinio ir ugdymo centro organizacinės ir valdymo struktūros patvirtinimo“.

2.4.2. *Kvalifikacija.* Darbuotojai nuolat tobulina savo kvalifikaciją: direktorius per 2014 m. - 30 val., direktoriaus pavaduotojas socialiniam darbui – 24 val., vyr. slaugytoja ir slaugytoja 2014 m. po 148 val. Joms pratęsta bendrosios praktikos slaugytojo licencija. Socialinis darbuotojas, visi socialinio darbuotojo padėjėjai per metus tobulino kvalifikaciją po 16 val. dalyvaudami mokymuose, seminaruose.

2.4.3. *Darbo sąlygų sudarymas.* Visi darbuotojai, pagal atliekamą darbo pobūdį ir centro direktoriaus patvirtintą tvarką, yra aprūpinti darbo priemonėmis, asmeninėmis apsaugos priemonėmis (specialioji apranga, įvairios pirštinės, nugaros juostos, riešės ir kt.) ir yra suteikiamos specialiosios darbo (slaugai, priežiūrai, reabilitacijai, kineziterapijai, masažui, sveikatos priežiūrai, aplinkos ir pastato priežiūrai) priemonės, vykdomi papildomi pirmos pagalbos ir higienos įgūdžių mokymai, darbuotojų saugos ir sveikatos mokymai.

2.5. Finansų valdymas.

2.5.1. Informacija apie biudžetinės įstaigos išlaidas per 2014 metus.

Eil. Nr.	Išlaidų pavadinimas	Patvirtintas planas (tūkst. Lt)	Gauti asignavimai (tūkst. Lt)	Kasinės išlaidos (tūkst. Lt)
1.	Darbo užmokestis	498,5	498,5	498,5
2.	Socialinio draudimo įmokos	154,3	154,2	154,2
3.	Mityba	145,6	144,9	144,9
4.	Medikamentai	9,8	9,8	9,8
5.	Ryšių paslaugos	4,5	4,4	4,4
6.	Transporto išlaikymas	23,8	23,8	23,8
7.	Apranga ir patalynė	20,2	20,2	20,2
8.	Spaudiniai	2,0	2,0	2,0
9.	Kitos prekės	96,1	96,1	96,0
10.	Ilgalaikio turto remontas	53,6	53,6	53,6
11.	Kvalifikacijos kėlimas	3,1	3,1	3,1
12.	Komunalinės paslaugos	66,5	66,5	66,4
13.	Kitos paslaugos	14,9	14,8	14,8
14.	Darbdavių socialinė parama	0,5	0,5	0,5
15.	Ilgalaikio turto įsigijimas	32,5	32,5	32,5
16.	Komandiruotės	1,8	1,8	1,8
	Iš viso:	1127,7	1126,4	1126,4

2.5.2. Informacija apie biudžetinės įstaigos gautų tikslinių lėšų išlaidas per 2014 metus.

2.5.2.1. Finansavimo sumos pagal šaltinį ir jų pokyčiai per 2014 metus.

Eil. Nr.	Lėšų šaltiniai	Lėšų(turto, įsipareigojimų) likutis metų pradžioje (tūkst. Lt)	Gauta (tūkst. Lt)	Išlaidos (tūkst. Lt)	Lėšų (turto, įsipareigojimų) likutis metų pabaigoje (tūkst. Lt)
1.	Valstybės biudžeto lėšos	16,3	280,2	262,8	33,7
2.	Savivaldybės biudžeto lėšos	189,5	566,5	582,4	173,6
3.	ES, valstybių ir tarptautinių organizacijų lėšos	-	-	-	-
4.	Kiti šaltiniai	7,9	6,9	1,8	13,0
	Iš viso:	213,7	853,6	847,0	220,3

2.5.3. Pajamos už suteiktas paslaugas švietimo ir socialinės apsaugos įstaigoje.

Lėšų likutis metų pradžioje (tūkst. Lt)	Gauta per metus (tūkst. Lt)	Panaudota per metus (tūkst. Lt)	Lėšų likutis metų pabaigoje (tūkst. Lt)
1,2	285,7	286,5	0,4

2.5.4. Įstaigos įsiskolinimai 2014 m. gruodžio 31 d.

- Už maisto produktus: 3,3 tūkst. Lt;
- Už elektros energiją 122,57 Lt
- Viso skolos tiekėjams – 3,4 tūkst. Lt, iš biudžeto lėšų bus apmokama visa suma.

2.6. Informacija apie centro materialinės bazės turtinimą, ūkinę veiklą. 2014 m. įstaiga įsigijo materialaus ilgalaikio turto už 32,5 tūkst. Lt.: svarstyklės už 1391,50 Lt; nešiojamas kompiuteris su programine įranga 2 vnt. už 3868,53 Lt; poliarizuotos šviesos terapijos prietaisas bioptron MedALL su stovu – 3716,46 Lt; garinio valymo mašina DE 4002 antracit. – 2722,50 Lt; masažo fotelis – 4855,00 Lt; dušo/tualetu kėdė/vežimėlis Clean 49 cm – 1113,39 Lt; funkcinės slaugos lovos „Atlantas“ 3 dalių su čiužiniu 3 vnt. už 8886,42 Lt; funkcinė lova „Atlanta“ su čiužiniu 2 vnt. -5945,20 Lt. Atliktas globos padalinio II aukšto gyventojų kambarių, koridoriaus ir tambūro einamasis remontas, atliktas remontas II aukšto gyventojų vonios kambaryje, įrengtas papildomas dušas gyventojams, įrengtas kineziterapeuto kabinetas.

2.7. Socialinės globos padalinio problemos ir jų sprendimo būdai. Įgyvendinant Lietuvos Respublikos socialinių paslaugų įstatymą, **įstaigai 2014 metų lapkričio 24 d. suteikta licencija Socialinei globai teikti. Licencijos rūšis : Institucinė socialinė globa (ilgalaikė, trumpalaikė) senyvo amžiaus asmenims.** Vadovaujantis reikalavimais stacionarioms socialinės globos įstaigoms patvirtintais Lietuvos Respublikos socialinės apsaugos ir darbo ministro 2002 m. liepos 9 d. įsakymu Nr.97 bei Lietuvos higienos norma HN 125:2011 „Suaugusių asmenų stacionarios socialinės globos įstaigos; bendrieji sveikatos saugos reikalavimai“ patvirtinta Lietuvos Respublikos sveikatos apsaugos ministro 2011 m. vasario 10 d. įsakymu Nr V-133, Šėtos socialinio ir ugdymo centro patalpų ir globos namų aplinka tik dalinai įrengta ir pritaikyta žmonėms su fizine negalia, centre nėra lifto. Tai sudaro sunkumų žmonėms, turintiems negalią ar sunkiai vaikstantiems patekti į antro aukšto gyvenamąsias patalpas. Įstaigoje trūksta sandėliavimo patalpų, kabinetų taip pat nėra įrengto poilsio, ar užimtumo kambario gyventojų laisvalaikio praleidimui, per mažas kineziterapeuto kabineto plotas. Minimalus miegamojo kambario plotas vienam gyventojui turi būti ne mažesnis kaip 5 m². (Šiuo metu miegamojo kambario plotas vienam gyventojui – 4,1 m².)

Trūksta 25 m². 30 - iai gyventojų). Gyventojai kambariuose gyvena po du, tris ar keturis. (Daugiausia po 3 - 4). Valgykloje vienai vietai turi būti numatyta ne mažiau kaip 1,4 kv. m. (yra 19 kv. m.) – trūksta 23 kv. m. Higienos patalpos yra bendros, atskirai vyrams ir moterims.

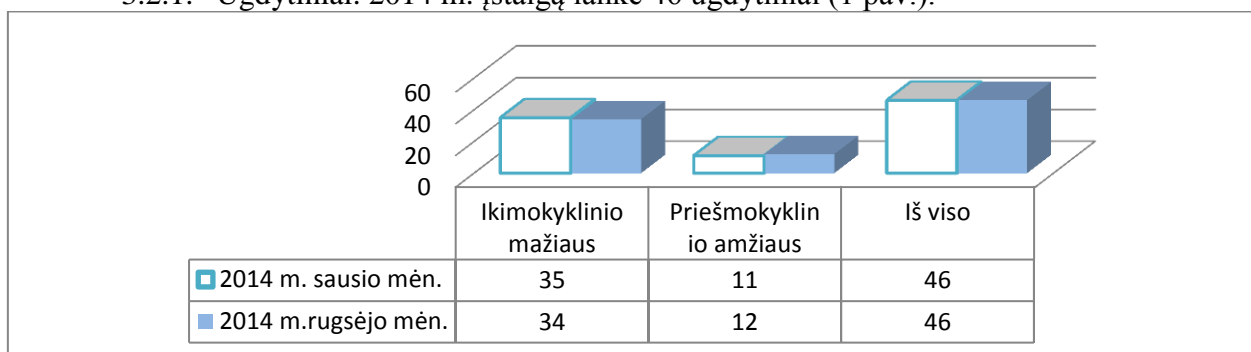
Atsižvelgiant į tai, būtų tikslinga statyti priestatą ir įrengti papildomai 4 vienviečius (ne mažiau 12 kv. m.) ir 4 dviviečius (ne mažiau 16 kv. m.) gyvenamuosius kambarius su tualetais ir dušais, padidinti valgomojo plotą, įrengti virtuvėlę gyventojams, patalpą laisvalaikio praleidimui, kineziterapeuto - masažuotojo ir socialinio darbuotojo kabinetus. Tokiu būdu atsirastų galimybė sunkią negalią turinčius gyventojus patalpinti pirmame aukšte, patalpose, pritaikytose neįgaliems asmenims ir teikti senyvo amžiaus ir suaugusiems su negalia asmenims kokybiškas ir saugias ilgalaikes (trumpalaikes) socialinės globos paslaugas, suteikti globos namų gyventojams gerovę ir ramią senatvę, žmogaus orumą atitinkančią pagalbą. Renovuoti senąjį pastatą bei, esant galimybei, įrengti liftą, nes sunkiai judantiems gyventojams yra sunku lipti laiptais į gyvenamuosius kambarius, esančius antrame aukšte.

III. Ugdymo padalinio–vaikų darželio veiklos rezultatai.

3.1. Grupių komplektavimas. Šėtos socialinio ir ugdymo centro padalinyje–vaikų darželyje veikia 2 grupės: 1 ikimokyklinio ugdymo grupė (3-5 m. vaikai) ir 1 mišri priešmokyklinio ugdymo grupė (5-6 m. vaikai).

3.2. Žmogiškieji ištekliai.

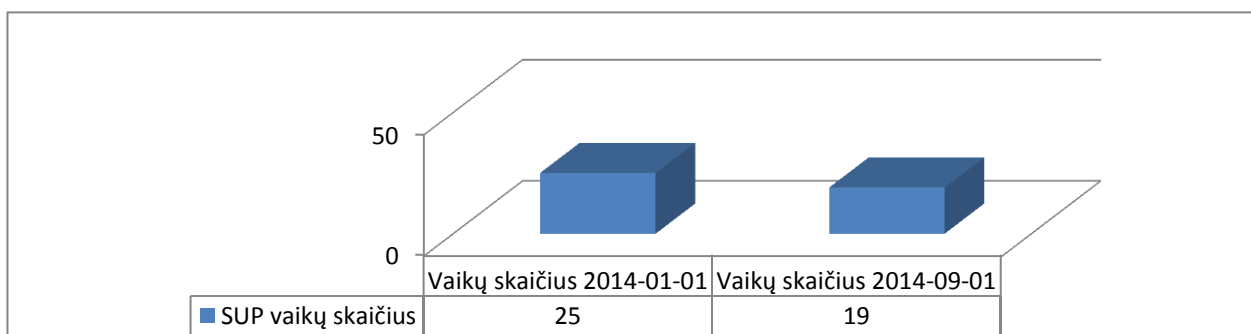
3.2.1. Ugdytiniai. 2014 m. įstaigą lankė 46 ugdytiniai (1 pav.).



1 pav. Įstaigą lankančių vaikų skaičius 2014 m.

Lyginant metų pradžios ir rugsėjo mėnesio duomenis, matome, kad ugdytinių skaičius išlieka stabilus.

3.2.2. *Specialiųjų ugdymosi poreikių vaikai.* 2014 rugsėjo mėn. institucijos ikimokyklinio ir priešmokyklinio ugdymo grupėse buvo ugdomi 19 vaikų, turinčių specialiųjų ugdymosi poreikių (SUP). Tai sudaro 43 proc. nuo visų vaikų skaičiaus. 2014 sausio mėn. tokių vaikų buvo 46 proc. (2 pav.)



2 pav. Vaikų, turinčių specialiųjų ugdymosi poreikių, skaičius.

Galima teigti, kad vaikų, turinčių specialiųjų ugdymosi poreikių, skaičius nežymiai mažėja.

3.2.3. *Vaikų išlaikymas įstaigoje.* Vadovaujantis Kėdainių rajono savivaldybės tarybos 2011 m. kovo 25 d. sprendimu Nr. TS-73 „Dėl Kėdainių rajono savivaldybės tarybos 2009 m. vasario 27 d. sprendimo nr. TS-22 „Dėl užmokesčio už vaikų išlaikymą Kėdainių rajono savivaldybės ugdymo įstaigų, socialinių ir ugdymo centrų ikimokyklinėse ir priešmokyklinėse grupėse tvarkos tvirtinimo“ pakeitimo, užmokestis už ikimokyklinio amžiaus vaikų maitinimą 2014 m. buvo sumažintas 50 procentų 10 (22 proc.) šeimų.

3.2.4. *Darbuotojai.* Ugdymo padalinyje–vaikų darželyje dirba 17 darbuotojų (12,28 et). Iš jų 6 -pedagogai.

2 lentelė

Pareigybė	Etatas
Pedagogai	
Direktoriaus pavaduotojas ugdymui	0,5
Ikimokyklinio ugdymo auklėtojas	2,43
Priešmokyklinio ugdymo pedagogas	0,6
Meninio ugdymo pedagogas	0,25
Švietimo pagalbos specialistas: logopedas	0,5
Viso:	4,28

3.2.5. *Pedagogų išsilavinimas.*

3 lentelė

Aukštasis universitetinis (magistras)	Aukštasis universitetinis	Aukštasis koleginius	Studijuoja perkvalifikavimo studijose dėl ikimokyklinio ugdymo auklėtojo kvalifikacijos įgijimo
1	3	2	1

100oc. pedagogų yra įgiję aukštąjį išsilavinimą.

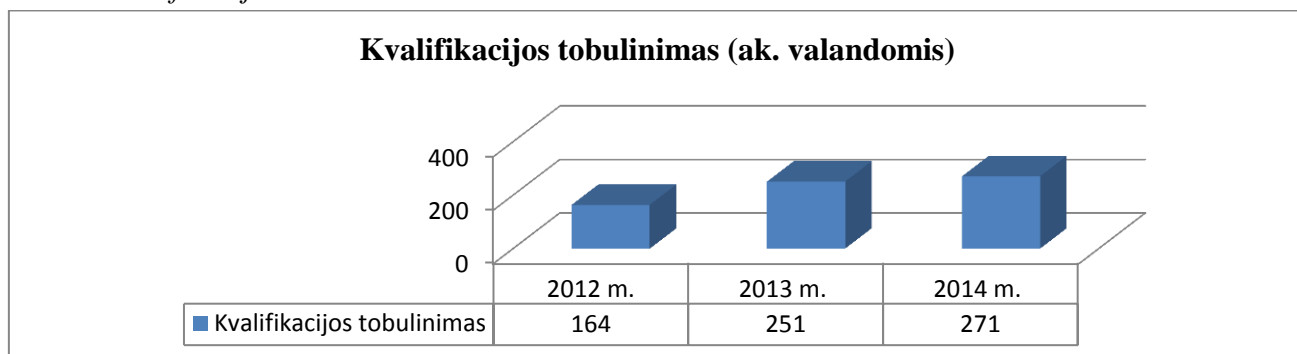
3.2.6. *Kvalifikacija.*

4 lentelė

Vadybinė kvalifikacinė kategorija	Mokytojo metodininko ar pagalbos mokiniui specialisto metodininko kvalifikacinė kategorija	Vyresniojo mokytojo kvalifikacinė kategorija	Neatestuoti
-	2	2	2

Neatestuoti pedagogai dar negali atestuotis, nes neturi reikiamo darbo stažo pareigybeje.

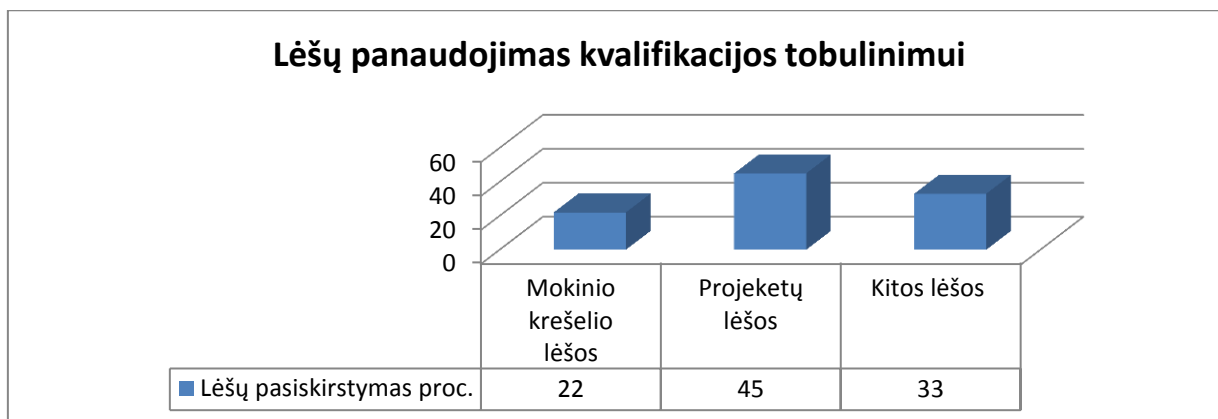
3.2.7. *Kvalifikacijos tobulinimas.*



3 pav. Kvalifikacijos tobulinimas.

Lyginant 2012 m., 2013 m., 2014 m. kvalifikacijos tobulinimo duomenis, stebima, kad pedagogai nuolat tobulina turimas bendrąsias, profesines kompetencijas svarbias jų karjeros augimui, įstaigos tikslų ir uždavinių įgyvendinimui.

3.2.8. Lėšų panaudojimas kvalifikacijos tobulinimui.



4 pav. Lėšų panaudojimas kvalifikacijos tobulinimui.

Įvertinus lėšų panaudojimą pedagogų kvalifikacijos tobulinimui, galima teigti, kad šios lėšos naudojamos racionaliai. Įstaigoje efektyviai pasinaudojama alternatyviais kvalifikacijos tobulinimo ištekliais.

3.3. Ugdymo padalinio-vaikų darželio metinio veiklos plano įgyvendinimas. Siekiant efektyvios, veiksmingos ir rezultatyvios įstaigos darželio veiklos 2014 m. parengtas 2014 m. darželio metinis veiklos planas, keliamais tikslais ir turiniu derantis su 2011-2014 m. įstaigos strategija. Įgyvendinant 2014 metų veiklos planą buvo siekta: 1) ugdomosios veiklos tikslingumo, veiksmingumo ir rezultatyvumo, 2) glaudesnės partnerystės su šeima, didinant vertinimo kokybę bei saugant ir stiprinant vaikų sveikatą.

1. Tikslas. Siekti ugdomosios veiklos tikslingumo, veiksmingumo ir rezultatyvumo.

1. 10 proc. pagerinta kasdienės ugdomosios veiklos kokybė. Metodinėje grupėje susitarta dėl kokybiškos kasdienės ugdomosios veiklos kriterijų. Susitarimo pagrindu parengtas „Kokybiškos kasdienės ugdomosios veiklos kriterijų aprašas“. Per mokslo metus prarastos 6 atviros ugdomosios veiklos. Grupių kasdienė ugdomoji veikla pagerėjo nuo 79 proc. I pusmetyje iki 89 proc. II pusmetyje.
2. Atlikta keliamų ugdomųjų tikslų ir uždavinių kokybinė analizė. Įvertintas tikslų siejimas su gyvenimo aplinka, vaikų gebėjimais ir poreikiais, rezultatais ir vertinimu. Analizės rezultatai aptarti metodinėje grupėje. 100 proc. pedagogų keliami tikslai ir uždaviniai dera su 2013 m. atnaujinta Šėtos socialinio ir ugdymo centro ikimokyklinio ugdymo programa. Visų auklėtojų ir specialistų planai integralūs, lankstūs, ugdymo turinys pritaikytas vaiko poreikiams. Numatomas bendruomenės narių įtraukimas į planavimo procesą.
3. Edukacinė aplinka 90 proc. atitinka bendruomenėje aptartus vaiko kūrybiškumą ugdančios aplinkos kokybės rodiklius. Sukurta aplinka tenkina vaikų fizinius, protinius, emocinius, dvasinius poreikius ir galias.
4. Įstaigoje įgyvendinti 5 ilgalaikiai (iki 1 mėn. trukmės) ugdomieji projektai, 2 respublikinės pilietinės akcijos, rajone inicijuotas ir įgyvendintas rajoninis interaktyvus ikimokyklinių įstaigų pilietiškumo ugdymo projektas „Kaip surasti Lietuvą?“, dalyvauta rajoniniame ikimokyklinių ugdymo įstaigų projekte „Atverk gerumui širdį“, respublikiniame mažųjų skaitovų konkurse „Spalvingoje eilėraščių pievelėje-2014“ (ugdytinė III vietos laimėtoja).
5. Visos pedagogės naudoja veiksmingus vaiko orumą ugdančius grupės valdymo metodus, atitinkančius vaikų amžių.
6. Įvairiomis formomis (konsultuojant individualiai bei reflektuojant grupėje) pedagogams teikta metodinė pagalba planavimo klausimais.
7. Įstaigoje vyrauja bendradarbiavimo, kolegialios pagalbos kultūra. Įstaigoje veikia metodinėje

<p>grupėje parengtas ir direktoriaus įsakymu (2014 m. spalio 7 d. V1 – 81) patvirtintas Pedagogų etikos kodeksas.</p> <p>8. Vykdytas vidaus įsivertinimas. Išaugusi bendruomenės atsakomybė už darželio veiklos rezultatus.</p>
<p>2. Tikslas. Didinant ugdytinių pasiekimų kokybę, siekti glaudesnės partnerystės su šeima.</p> <ol style="list-style-type: none"> 1. Įstaigoje sukurta vaiko pasiekimų vertinimo sistema. 2. 2014 m. vertinant vaikų pasiekimus ir pažangą, išbandytas „Ikimokyklinio amžiaus vaikų pasiekimų vertinimo aprašo projektas“ (SMM). Dauguma pedagogų geriau pažįsta vaikus, atpažįsta jų poreikius, pritaiko ugdymą(si) vaiko poreikiams. Stebima 100 proc. vaikų pažanga, 100 proc. priešmokyklinukų pasiekė mokyklinę brandą. 3. Aktyvus (80 proc.) šeimų dalyvavimas ugdomuosiuose projektuose. 4. 76 proc. šeimų dalyvavo individualiuose pokalbiuose aptariant vaiko pažangą ir pasiekimus. 5. Teikta pagalba vaikui ir šeimai. Pagalbą teikia logopedas. 6. Vykdytas suaugusiųjų švietimas. Suorganizuotas ir prarastas mini seminaras rajono priešmokyklinio, pradinio ugdymo mokytojams, socialiniams pedagogams, klasių auklėtojams, tėvams: „Vaikas netinkamai elgiasi? STEP programa – naujas požiūris į pagalbą šeimai ir pedagogui“. 7. Tėvų susirinkimuose „Laimingas vaikas darželyje“ (2014 m. spalio 23 d.) , „Ugdymo ypatumai Šėtos socialinio ir ugdymo centro vaikų darželyje“ (2014 m. balandžio 16 d.) diskutuota, išsakyti požiūriai, aptarta valstybės politika, įvardijant ir susitarant dėl ugdymo kokybės įstaigoje sampratos, lūkesčių, paslaugų įvairovės aptarta informacijos apie vaiko pasiekimus kokybės kriterijai. 8. Siekiant efektyvesnės informacijos apie įstaigos veiklą sklaidos, sukurtas centro darželio profilis socialiniame tinkle Facebook, veikia įstaigos interneto svetainė www.ssuc.lt, sukurta tėvų elektroninių duomenų bazė.
<p>3. Tikslas. Saugoti ir stiprinti vaiko sveikatą, aktyviai bendradarbiaujant su tėvais.</p> <ol style="list-style-type: none"> 1. Įstaigoje veikia Vaiko gerovės komisija (VKG). Parengtas metinis VKG planas. Įgyvendintos 100 proc. plane numatytos priemonės. 2. Parengtas 2014 m. Vaikų sveikatos ir sveikos gyvensenos saugos planas. Įgyvendinta 90 proc. plane numatytų priemonių. 3. Atliktas vaikų adaptacijos tyrimas. 98 proc. vaikų adaptacija sėkminga. 4. Švietimo pagalbą teikia logopedas. 5. Bendradarbiauta su Šėtos seniūnijos socialine darbuotoja dėl rizikos šeimose augančių vaikų. 6. Pagalbą teikia Kėdainių r. savivaldybės Visuomenės sveikatos biuro specialistas. 7. Parengtas ir skaitytas pranešimas „Susigražintas tėvystės, motinystės džiaugsmas“ Kėdainių rajono pedagogams, tėvams rajoniniame ikimokyklinių įstaigų forume „Kodėl vaikai serga? Kėdainių atvejais“.

3.4. Centro partnerystės ir bendradarbiavimo valdymas. Siekiant patenkinti kaitos poreikį, skatinti mokytojų lyderystę, drąsinti dalintis, o ne konkuruoti įstaigoje nuolat palaikomi ir plečiami ryšiai su socialiniais partneriais: Kėdainių r. savivaldybės Švietimo ir Socialiniu skyriais, Kėdainių švietimo pagalbos tarnyba, Josvainių socialiniu ir ugdymo centru, Šėtos gimnazija, Kėdainių r. Akademijos gimnazijos „Kaštono“ skyriumi, Kėdainių lopšeliu–darželiu „Žilvitis ir kt. ikimokyklinio ugdymo ir socialinėmis įstaigomis. Vykdytas tikslingas tarpinstitucinis bendradarbiavimas. Dalintasi sėkmingo tarpinstitucinio bendradarbiavimo patirtimi ikimokyklinio ugdymo pedagogų metodiniame pasitarime. Skaitytas pranešimas „Tarpinstitucinio bendradarbiavimo galimybės. Patirties sklaida“. Inicijuota ir išbandyta naujovė–interaktyvūs metodiniai pasitarimai rengiant bei aptariant bendrus projektus. Įstaiga dalyvauja tarptautinėje programoje „Zipio draugai“.

3.5. Įsivertinimo rezultatai.

3.5.1. „Plačiojo“ audito rezultatai.

Privalumai	Trūkumai	Tobulinti pasirinkti darželio veiklos aspektai
5.1.3.	6.1.1.	6.1.1.
5.3.1.	6.1.3.	

3.5.2. Giluminio įsivertinimo išvados.

Komentaras: atliktas 2014 m. tobulinti pasirinkto pagalbinio rodiklio 6.1.1. „Mokytojų ir kito personalo dalyvavimas vidaus audite“ giluminis auditas. Išanalizavus duomenis, galime teigti, kad visos mokytojos įsitraukia į įsivertinimo veiklą. Metų bėgyje visos mokytojos aktyviai rengėsi giluminiam įsivertinimui. Išstudijuota ikimokyklinio ugdymo mokyklos Vidaus audito metodika, dalyvauta kvalifikacijos tobulinimo seminare „Vidaus audito metodikos pritaikymas“. Darželyje sukurta ir veikia veiklos vertinimo sistema: kaupiami ir įvairiais būdais analizuojami, vertinami veiklos rezultatai, kurie aptariami metodinėje grupėje, mokytojų taryboje. Veiklos rezultatai panaudojami planuojant darželio veiklą. Mokytojai nuolatos įsivertina savo veiklą (savianalizės anketos).

Tobulintina.

Dėl įstaigos veiklos specifikos sudėtinga vykdyti vidaus įsivertinimą. Nepakankamos kai kurių pedagogų veiklos vertinimo ir analitinė kompetencijos. Kitas personalas įsivertinimo procese nedalyvauja. Įstaigoje dirba mažai pedagogų, kurių dalis dirba nepilnu krūviu, nepagrindinėje darbovietėje, tad jų dalyvavimas įsivertinimo procese yra fragmentiškas, analizuoja tik kai kuriuos darželio veiklos aspektus.

Rodiklis vertinamas 3 lygiu.

3.6. Problemos. Trūksta patalpų: nėra salės, trūksta kabinetų. Nepakankamai įrengtas lauko aikštynas. Blogas lankymas bei didelis vaikų sergamumas. Prastėjantys vaikų sveikatos rodikliai. Daugėja vaikų su regos, kvėpavimo sistemos, skeleto-raumenų sistemos sutrikimais. Vis dar nepakankamos šeimų nuostatos į vaikų sveikatos ir sveikos gyvensenos įgūdžių ugdymą. Dėl menkų tėvų edukacinių poreikių, įstaigoje nepasinaudojama galimybe įgyvendinti pozityviosios tėvystės įgūdžių ugdymo programą. Neefektyvi ir neveiksminga Kėdainių r. savivaldybės Visuomenės sveikatos biuro visuomenės sveikatos priežiūros specialisto pagalba.

Direktorė

Eleonora Ramonienė